



FÉLAGSVÍSINDASTOFNUN
HÁSKÓLA ÍSLANDS

KÖNNUN MEÐAL STARFSFÓLKIS Í BÚSETU FÓLKIS MEÐ ÞROSKAHÖMLUN, 45 ÁRA OG ELÐRA

Skýrsla unnin af Félagsvísindastofnun Háskóla Íslands fyrir
Ás styrktarfélag

Heiður Hrund Jónsdóttir
Friðrik H. Jónsson
Mars 2008



Efnisyfirlit

UM RANNSÓKNINA	3
MARKMIÐ	3
FRAMKVÆMD	3
HEIMTUR	4
ÚRVINNSLA.....	5
BAKGRUNNSUPPLÝSINGAR	6
NIÐURSTÖÐUR.....	8
FRÆÐSLA STARFSFÓLKS	8
SKYLDUR STARFSFÓLKS OG AÐSTADA ÞEIRRA	20
HAGIR ÍBÚA OG DAGLEGT LÍF ÞEIRRA	27
ÚRBÆTUR Í BÚSETUMÁLUM FÓLKS MEÐ ÞROSKAHÖMLUN	41

Um rannsóknina

Í tilefni af Evrópuári jafnra tækifæra veitti Félagsmálaráðuneytið félagasamtökum styrki úr verkefnasjóði til verkefna sem hafa það að markmiði að vinna að almennri og víðtækri vitundarvakningu í samfélaginu um mismun á grundvelli kyns, öldrunar, kynþáttar, fötlunar, kynhneigðar og trúar. Ás styrktarfélag hlaut styrk til að framkvæma könnun á högum fólks með þroskahömlun, 45 ára og eldra.

Markmið

Markmið könnunarinnar var að fá upplýsingar og skoða aðstæður og lífsgæði þroskahamlaðra einstaklinga sem voru 45 ára og eldri. Sérstaklega var horft til búsetu, dagþjónustu/atvinnu, félagslífs og fjölskyldutengsla þroskahamlaðs fólks sem var að takast á við öldrunarferlið með ólíkum hætti. Ljóst er að mikilvægt er að horfa til framtíðar, skoða aðstæður og fá fram óskir um hvernig best sé að skipuleggja umhverfi og þjónustu við þennan hóp fólks á Íslandi.

Framkvæmd

Erna Einarsdóttir og Laufey Gissurardóttir, starfsmenn Áss styrktarfélags, sáu um gerð spurningalistans og framkvæmd könnunarinnar en Félagsvísindastofnun Háskóla Íslands sá um úrvinnslu. Þær höfðu samband við þau sveitarfélög og svæðisskrifstofur sem veittu fólki með þroskahömlun búsetuþjónustu og kynntu rannsóknina. Tvö sveitarfélög, Húsavík og Vestmannaeyja, tóku ekki þátt.

Á fundi hjá Félagsmálaráðuneytinu þann 2. nóvember 2007, var spurningalistum og kynningarbréfum komið til stjórnmenda þeirra svæða sem tóku þátt og komu þeir gögnunum í hendur forstöðumanna í búsetu. Þeir sem ekki gátu sótt fundinn fengu gögnin send í pósti þann 5. nóvember 2007. Forstöðumenn komu spurningalistum til starfsfólks síns sem svaraði spurningum um vinnuastöðu sína, skyldur sínar í starfi auk þess sem það lagði mat á hagi íbúanna. Útfylltir spurningalistarnir bárust til Áss styrktarfélags á bilinu 23. nóvember til 3. desember 2007.

Heimtur

Í heildina voru sendir út 611 spurningalistar og bárust svör við 308 þeirra. Svörun í könnuninni er því 50,4% en mögulegt er að svarhlutfallið sé vanmetið þar sem reikna má með að forstöðumenn í búsetu hafi óskað eftir ríflegum fjölda spurningalista og því hafi hluti af þeim 611 listum sem sendir voru út aldrei komist í hendurnar á starfsfólki. Tafla 1 sýnir heimtur fyrir hvert búsetusvæði.

Tafla 1. Heimtur

	Fjöldi lista sendir út	Fjöldi svara	Svarhlutfall
Ás styrktarfélag	65	51	78,5%
Reykjavík	149	40	26,8%
Reykjanes	150	67	44,7%
Suðurland	50	27	54,0%
Hornarfjörður	8	6	75,0%
Austurland	40	17	42,5%
Akureyri	89	65	73,0%
Vestfirðir	30	12	40,0%
Vesturland	30	23	76,7%
Samtals	611	308	50,4%

Úrvinnsla

Í niðurstöðukaflanum eru svör þátttakenda greind eftir völdum bakgrunnspáttum þar sem kannað er hvort munur sé á svörum fólks eftir kyni skjólstæðinganna, aldri þeirra, búsetu, tegund húsnæðis sem þeir bjuggu í og eftir því hver eigandi þess húsnæðis var. Nánari lýsingu á þessum bakgrunnsbreytum er að finna í næsta kafla, *Bakgrunnsupplýsingar*.

Í töflunum í niðurstöðukaflanum eru aðeins birt svör þeirra sem tóku afstöðu til spurningarinnar. Af þeim sökum er mismunandi fjöldi svara á bak við hverja töflu. Til að meta hvort munur á milli hópa væri tölfræðilega marktækur var notast við kí-kvaðrat marktæktarpróf. Ef tölfræðileg marktækur munur kemur fram er það gefið til kynna með stjörnumerkjum. Ein stjarna merkir að innan við 5% líkur séu á því að munur sem sést í hópi svarenda sé kominn til af tilviljun ($p < 0,05$). Með öðrum orðum getum við sagt með 95% vissu að sá munur sem birtist hjá svarendum sé einnig til staðar meðal alls starfsfólks í búsetuþjónustu á þeim svæðum sem tóku þátt í könnuninni. Tvær stjörnur merkja að munurinn sé marktækur miðað við 99% öryggi ($p < 0,01$) og þrjár stjörnur merkja að fullyrða megi með 99,9% vissu að munurinn sé til staðar í þýði ($p < 0,001$). Í sumum tilvikum voru marktæktarpróf ógild vegna fámennra hópa og er það merkt með skammstöfuninni *óg*. Þegar ekkert er merkt hefur marktæktarpróf verið gilt en munur milli hópa ekki mælst tölfræðilega marktækur. Í texta verður einungis fjallað um mun milli hópa þar sem hann er tölfræðilega marktækur.

Bakgrunnsupplýsingar

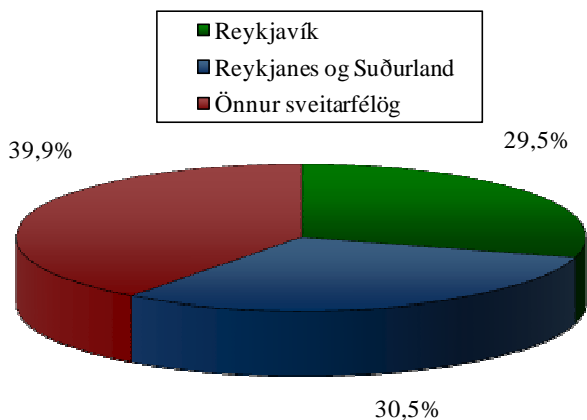
Í næsta kafla eru svör þátttakenda greind eftir þeim bakgrunnsbreytum sem fjallað er um hér.

Karlar voru 16,9% og konur 83,1% þátttakenda. Eins og sjá má í töflu 2 var aldursdreifing svarenda nokkuð jöfn. Í ljósi þess hve fáir voru 20 ára eða yngri var sá hópur sameinaður þeim sem voru 21-30 ára auk þess sem eini svarandinn sem var eldri en 70 ára var sameinaður þeim sem voru 61-70 ára. Í niðurstöðukaflanum er því unnið með fimm aldurshópa í stað sjö.

Tafla 2. Aldur þátttakenda

	Fjöldi	Hlutfall	Hlutfall sem svarar
20 ára og yngri	13	4,2	4,2
21-30 ára	68	22,1	22,2
31-40 ára	43	14,0	14,1
41-50 ára	76	24,7	24,8
51-60 ára	76	24,7	24,8
61-70 ára	29	9,4	9,5
71 árs og eldri	1	0,3	0,3
Svarar ekki	2	0,6	-
Alls	308	100%	100%

Búseta svarenda er þrískipt og eins og sjá má í mynd 1 komu tæp 30% svarenda frá Reykjavík, rúm 30% frá nágrenni Reykjavíkur (Reykjanes og Suðurland) og 40% af landsbyggðinni.



Mynd 1. Búseta þátttakenda

Grunnskólapróf var hæsta prófgráða 37% svarenda. Tæplega fimmtungur svarenda var með próf á framhaldsskólastigi annað en stúdentspróf og 16% svarenda voru menntaðir þroskaþjálfar (sjá töflu 3). Til að ná fram sem flestum gildum marktektarprófum í bakgrunnsgreiningu þurfti að sameina valda flokka breytunnar og eru upplýsingar um breytuna sem notast var við að finna í töflu 4.

Tafla 3. Hæsta prófgráða þátttakenda

	Fjöldi	Hlutfall	Hlutfall sem svarar
Grunnskólapróf	114	37,0	37,4
Stuðningsfulltrúi	14	4,5	4,6
Stúdentspróf	26	8,4	8,5
Annað próf á framhaldsskólastigi	60	19,5	19,7
Þroskaþjálfamenntun	49	15,9	16,1
Próf á háskólastigi með áherslu á félagsvísindi	25	8,1	8,2
Annað próf á háskólastigi	5	1,6	1,6
Annað/er í námi	12	3,9	3,9
Svarar ekki	3	1,0	-
Alls	308	100%	100%

Fyrir bakgrunnsgreiningu voru þeir svarendur sem tekið höfðu starfsnám stuðningsfulltrúa sameinaðir þeim sem höfðu lokið prófi á framhaldsskólastigi öðru en stúdentsprófi. Allir sem lokið höfðu prófi á háskólastigi öðru en þroskaþjálfanami voru sameinaðir og ekki var unnið með þá sem féllu ekki undir neinn flokk, þ.e. skráðu sig í annað eða voru í námi þegar könnunin var gerð (sjá töflu 4).

Tafla 4. Hæsta prófgráða þátttakenda. Sameinaðir flokkar til bakgrunnsgreiningar.

	Fjöldi	Hlutfall	Hlutfall sem svarar
Grunnskólapróf	114	37,0	38,9
Stúdentspróf	26	8,4	8,9
Annað próf á framhaldsskólastigi/Stuðningsfulltrúi	74	24,0	25,3
Þroskaþjálfamenntun	49	15,9	16,7
Annað próf á háskólastigi	30	9,7	10,2
Annað/er í námi	12	3,9	-
Svarar ekki	3	1,0	-
Alls	308	100%	100%

Um 12% svarenda höfðu starfað skemur en eitt ár við búsetuþjónustu en fjórðungur hafði starfað lengur en 10 ár (sjá töflu 5).

Tafla 5. Hve lengi hefur þú starfað við búsetuþjónustu?

	Fjöldi	Hlutfall	Hlutfall sem svarar
Skemur en 1 ár	38	12,3	12,4
1 til 3 ár	74	24,0	24,1
4 til 6 ár	63	20,5	20,5
7 til 10 ár	56	18,2	18,2
Lengur en 10 ár	76	24,7	24,8
Svarar ekki	1	0,3	-
Alls	308	100%	100%

Niðurstöður

Niðurstöðurnar skiptast í fjóra hluta. Fyrsti hlutinn snýr að fræðslu starfsfólks en svarendur voru spurðir um þá menntun og námskeið sem þeir höfðu lokið, aðgang þeirra að fræðsluefni og hvernig staðan væri varðandi ákveðna þætti til að fræða starfsfólk. Í öðrum hluta er fjallað um skyldur svarenda í starfi og aðstöðu starfsfólks þar sem svarendur forgangsroðuðu skyldum sínum og lögðu mat á hve vel hefði tekist til með ákveðnar skyldur þeirra í starfi auk þess sem þeir svöruðu spurningum um aðstöðu sína í vinnunni. Þriðji hlutinn snýr að högum íbúa og daglegu lífi þeirra en þar er fjallað um svör fólks við spurningum um dagskipulag íbúa, sjálfstæði þeirra og þátttöku í tólmstundum og félagsstarfi. Fjórði og síðasti hlutinn fjallar um mat svarenda á því hvað brýnast er að gera í búsetumálum fólks með þroskahömlun, annars vegar hvað varðar afskipti hins opinbera þegar til lengri tíma er lítið og hins vegar hvað varðar fólkið á því heimili sem svarendur unnu á.

Fræðsla starfsfólks

Eins og sjá má í töflu 6 höfðu 44% svarenda fengið sérstaka menntun eða námskeið sem fjallaði um aldrað fólk með þroskahömlun. Því eldra sem starfsfólk var því frekar hafði það fengið þess háttar menntun eða sótt þess háttar námskeið. Í samræmi við það má sjá að því hærri starfsaldur sem svarendur höfðu því frekar hafði það menntun eða hafði sótt námskeið á umræddu sviði. Ekki skal lesið of mikið í þann mun sem kemur fram eftir menntun svarenda því það þarf ekki að koma á óvart að þeir sem eru menntaðir þroskaþjálfar eða stuðningsfulltrúar hafa frekar sótt námskeið eða menntað sig í málefnum aldraðs fólks með þroskahömlun. Þeir þátttakendur sem höfðu fengið sérstaka menntun eða námskeið sem fjallar um aldrað fólk með þroskahömlun voru beðnir að tiltaka hvaða námskeið eða menntun þeir fengu en þau svör má sjá í töflu 7. Flestir höfðu farið á stuðningsfulltrúanámskeið og margir höfðu fengið umrædda menntun í þroskaþjálfanámi sínu eða félagsliðanámi.

Tafla 6. Hefur þú fengið sérstaka menntun eða námskeið sem fjallar um aldrað þroskaheft fólk?

	Já	Nei	Samtals	Fjöldi
Heild	44,3	55,7	100%	305
Kyn				
Karl	36,5	63,5	100%	52
Kona	46,0	54,0	100%	252
Aldur***				
30 ára og yngri	28,4	71,6	100%	81
31 til 40 ára	39,5	60,5	100%	43
41 til 50 ára	41,9	58,1	100%	74
51 til 60 ára	54,7	45,3	100%	75
61 árs og eldri	73,3	26,7	100%	30
Búseta				
Reykjavík	49,5	50,5	100%	91
Reykjanes og Suðurland	40,4	59,6	100%	94
Önnur sveitarfélög	43,3	56,7	100%	120
Menntun***				
Grunnskólapróf	35,7	64,3	100%	112
Stúdentspróf	30,8	69,2	100%	26
Annað próf á framhaldssk.stigi/Stuðningsfulltrúi	63,5	36,5	100%	74
Þroskaþjálfari	59,2	40,8	100%	49
Annað próf á háskólastigi	16,7	83,3	100%	30
Starfsaldur**				
Skemur en 1 ár	23,7	76,3	100%	38
1 til 3 ár	34,2	65,8	100%	73
4 til 6 ár	45,2	54,8	100%	62
7 til 10 ár	54,5	45,5	100%	55
Lengur en 10 ár	56,6	43,4	100%	76

* Marktækur munur er á meðaltölum hópa; $p < 0.05$

** Marktækur munur er á meðaltölum hópa; $p < 0.01$

*** Marktækur munur er á meðaltölum hópa; $p < 0.001$

óg: Marktæktarpróf er ógilt

**Tafla 7. Hvaða námskeið eða menntun hefur þú fengið?
(Framhald af spurningunni: Hefur þú fengið sértsaka
menntun eða námskeið sem fjallar um aldrað
þroskaheft fólk?)**

	Fjöldi	Hlutfall	Hlutfall sem svarar
Stuðningsfulltrúanámskeið	28	9,1	27,2
Í þroskaþjálfanámi	14	4,5	13,6
Í félagsliðanámi	11	3,6	10,7
Námskeið hjá SSR	6	1,9	5,8
Stoðnámskeið	6	1,9	5,8
Í félagsráðgjafanámi	3	1,0	2,9
Námskeið hjá Ási styrktarfélagi	3	1,0	2,9
Í sjúkraliðanámi	3	1,0	2,9
Námskeið hjá SFR	2	0,6	1,9
Annað	27	8,8	26,2
Hef ekki farið á námskeið	170	55,2	-
Veit ekki/man ekki	2	0,6	-
Svarar ekki	33	10,7	-
Alls	308	100%	100%

Rífllega þriðjungur svarenda hafði aðgang að gagnlegu lesefni eða upplýsingum um öldrun eða þroskahömlun á sínum vinnustað. Vegna þess hver fáir svarendur höfðu aðgang að lesefni eða upplýsingum sem gagnaðist þeim ekki, fengust ekki fram gild marktektarpróf fyrr en búið var að sameina svör þessa hóps og þeirra sem ekki höfðu aðgang að lesefni eða upplýsingum. Þegar þeir sem aðgang höfðu af gagnlegu efni voru bornir saman við aðra kom fram munur eftir aldri þar sem elsti hópurinn, 61 árs og eldri, taldi sig hvað helst hafa aðgang að gagnlegu efni en þeir sem voru 31 til 40 ára hvað síst. Þroskaþjálfar töldu sig hvað síst hafa aðgang að gagnlegu efni en þeir sem höfðu lokið prófi á framhaldsskólastigi eða starfsmenntun stuðningsfulltrúa töldu sig hvað helst hafa aðgang að slíku efni (sjá töflu 8).

Tafla 8. Hefur starfsfólk aðgang að lesefni eða upplýsingum um öldrun og þá sérstaklega um aldraða með þroskahömlun á vinnustaðnum?¹

	Já, gagnlegu efni	Já, en það er ekki gagnlegt	Nei	Samtals	Fjöldi
Heild	35,8	7,1	57,1	100%	240
Kyn ^{óg ()}					
Karl	37,2	9,3	53,5	100%	43
Kona	35,7	6,6	57,7	100%	196
Aldur ^{óg (***)}					
30 ára og yngri	46,4	1,8	51,8	100%	56
31 til 40 ára	9,1	9,1	81,8	100%	33
41 til 50 ára	27,6	10,3	62,1	100%	58
51 til 60 ára	34,8	6,1	59,1	100%	66
61 árs og eldri	64,0	12,0	24,0	100%	25
Búseta					
Reykjavík	38,0	12,7	49,3	100%	71
Reykjanes og Suðurland	37,8	6,8	55,4	100%	74
Önnur sveitarfélög	32,6	3,2	64,2	100%	95
Menntun ^{óg (**)}					
Grunnskólapróf	38,8	3,5	57,6	100%	85
Stúdentspróf	35,3	0,0	64,7	100%	17
Annað próf á framhaldssk.stigi/Stuðningsfulltrúi	54,5	10,9	34,5	100%	55
Þroskaþjálfari	15,6	15,6	68,9	100%	45
Annað próf á háskólastigi	26,9	3,8	69,2	100%	26
Starfsaldur ^{óg ()}					
Skemur en 1 ár	48,1	3,7	48,1	100%	27
1 til 3 ár	44,2	1,9	53,8	100%	52
4 til 6 ár	36,7	4,1	59,2	100%	49
7 til 10 ár	24,4	13,3	62,2	100%	45
Lengur en 10 ár	31,8	10,6	57,6	100%	66

* Marktækur munur er á meðaltölum hópa; $p < 0.05$

** Marktækur munur er á meðaltölum hópa; $p < 0.01$

*** Marktækur munur er á meðaltölum hópa; $p < 0.001$

óg: Marktæktarpróf er ógilt

¹ Sé marktæktarpróf ógilt eru flokkarnir *Já, en það er ekki gagnlegt* og *Nei* sameinaðir í tölfraeðiúrvinnslu og er marktækt táknuð innan sviga.

Meirihluti svarenda, eða 70% þeirra, fannst ýmist vanta eða vanta mikið upplýsingabæklinga til að fræða starfsfólk (sjá töflu 9). Ekki kom fram munur eftir bakgrunni fólks.

Tafla 9. Hver finnst þér staðan vera hvað varðar upplýsingabæklinga til að fræða starfsfólk?

	Vantar mikið	Vantar	Vantar ekki/ Er í góðu lagi	Samtals	Fjöldi
Heild	17,1	53,1	29,8	100%	258
Kyn					
Karl	20,9	53,5	25,6	100%	43
Kona	16,4	52,8	30,8	100%	214
Aldur					
30 ára og yngri	18,8	47,5	33,8	100%	80
31 til 40 ára	12,8	69,2	17,9	100%	39
41 til 50 ára	23,0	45,9	31,1	100%	61
51 til 60 ára	17,2	56,9	25,9	100%	58
61 árs og eldri	0,0	55,6	44,4	100%	18
Búseta					
Reykjavík	19,7	55,3	25,0	100%	76
Reykjanes og Suðurland	13,1	61,9	25,0	100%	84
Önnur sveitarfélög	18,4	43,9	37,8	100%	98
Menntun					
Grunnskólapróf	14,1	54,3	31,5	100%	92
Stúdentspróf	26,1	43,5	30,4	100%	23
Annað próf á framhaldssk.stigi/Stuðningsfulltrúi	19,0	48,3	32,8	100%	58
Þroskaþjálfari	18,8	62,5	18,8	100%	48
Annað próf á háskólastigi	12,5	50,0	37,5	100%	24
Starfsaldur					
Skemur en 1 ár	18,2	60,6	21,2	100%	33
1 til 3 ár	11,1	50,8	38,1	100%	63
4 til 6 ár	24,1	44,8	31,0	100%	58
7 til 10 ár	13,6	61,4	25,0	100%	44
Lengur en 10 ár	18,6	52,5	28,8	100%	59

* Marktækur munur er á meðaltölum hópa; $p < 0.05$

** Marktækur munur er á meðaltölum hópa; $p < 0.01$

*** Marktækur munur er á meðaltölum hópa; $p < 0.001$

óg: Marktæktarpróf er ógilt

Tæp 64% svarenda fannst vanta eða vanta mikið námskeið til að fræða starfsfólk. Munur kom fram eftir starfsaldri fólks þar sem hlutfallslega flestir þeirra með fjögurra til sex ára starfsaldur fannst vanta mikið námskeið og þeir sem höfðu starfað í sjö til tíu ár fannst staðan hvað helst vera í lagi (sjá töflu 10).

Tafla 10. Hver finnst þér staðan vera hvað varðar námskeið til að fræða starfsfólk?

	Vantar mikið	Vantar	Vantar ekki/ Er í góðu lagi	Samtals	Fjöldi
Heild	17,2	46,4	36,3	100%	267
Kyn					
Karl	15,6	44,4	40,0	100%	45
Kona	17,6	46,6	35,7	100%	221
Aldur					
30 ára og yngri	21,8	35,9	42,3	100%	78
31 til 40 ára	19,5	48,8	31,7	100%	41
41 til 50 ára	15,6	51,6	32,8	100%	64
51 til 60 ára	14,1	50,0	35,9	100%	64
61 árs og eldri	11,1	61,1	27,8	100%	18
Búseta					
Reykjavík	20,3	43,2	36,5	100%	74
Reykjanes og Suðurland	15,9	48,8	35,4	100%	82
Önnur sveitarfélög	16,2	46,8	36,9	100%	111
Menntun					
Grunnskólapróf	15,6	47,9	36,5	100%	96
Stúdentspróf	24,0	36,0	40,0	100%	25
Annað próf á framhaldssk.stigi/Stuðningsfulltrúi	18,3	43,3	38,3	100%	60
Þroskaþjálfari	17,4	56,5	26,1	100%	46
Annað próf á háskólastigi	16,0	40,0	44,0	100%	25
Starfsaldur*					
Skemur en 1 ár	20,0	42,9	37,1	100%	35
1 til 3 ár	10,2	40,7	49,2	100%	59
4 til 6 ár	26,7	33,3	40,0	100%	60
7 til 10 ár	14,3	61,2	24,5	100%	49
Lengur en 10 ár	14,3	55,6	30,2	100%	63

* Marktækur munur er á meðaltölum hópa; $p < 0.05$

** Marktækur munur er á meðaltölum hópa; $p < 0.01$

*** Marktækur munur er á meðaltölum hópa; $p < 0.001$

óg: Marktæktarpróf er ógilt

Tæp 55% þátttakanda fannst staðan varðandi handleiðslu til að fræða starfsfólk vera í góðu lagi eða að ekki vantaði frekari handleiðslu. Íbúum á Reykjanesi og á Suðurlandi fannst þessu atriði þó frekar ábótavant en íbúum annarra landshluta (sjá töflu 11).

Tafla 11. Hver finnst þér staðan vera hvað varðar handleiðslu til að fræða starfsfólk?

	Vantar mikið	Vantar	Vantar ekki/ Er í góðu lagi	Samtals	Fjöldi
Heild	11,3	34,2	54,6	100%	240
Kyn					
Karl	4,9	41,5	53,7	100%	41
Kona	12,6	32,3	55,1	100%	198
Aldur					
30 ára og yngri	13,2	27,6	59,2	100%	76
31 til 40 ára	10,3	30,8	59,0	100%	39
41 til 50 ára	10,2	39,0	50,8	100%	59
51 til 60 ára	10,6	46,8	42,6	100%	47
61 árs og eldri	11,8	23,5	64,7	100%	17
Búseta*					
Reykjavík	13,2	35,3	51,5	100%	68
Reykjanes og Suðurland	14,5	43,4	42,1	100%	76
Önnur sveitarfélög	7,3	26,0	66,7	100%	96
Menntun					
Grunnskólapróf	5,7	32,2	62,1	100%	87
Stúdentspróf	8,7	34,8	56,5	100%	23
Annað próf á framhaldssk.stigi/Stuðningsfulltrúi	14,8	31,5	53,7	100%	54
Þroskaþjálfari	22,5	42,5	35,0	100%	40
Annað próf á háskólastigi	4,5	36,4	59,1	100%	22
Starfsaldur					
Skemur en 1 ár	6,3	34,4	59,4	100%	32
1 til 3 ár	7,1	21,4	71,4	100%	56
4 til 6 ár	14,5	34,5	50,9	100%	55
7 til 10 ár	9,5	45,2	45,2	100%	42
Lengur en 10 ár	16,4	38,2	45,5	100%	55

* Marktækur munur er á meðaltölum hópa; $p < 0.05$

** Marktækur munur er á meðaltölum hópa; $p < 0.01$

*** Marktækur munur er á meðaltölum hópa; $p < 0.001$

óg: Marktektarpróf er ógilt

Ríflega 70% svarenda fannst ekki vanta munnlegar upplýsingar eða leiðsögn til að fræða starfsfólk (sjá töflu 12). Ekki kom fram munur eftir bakgrunni fólks.

Tafla 12. Hver finnst þér staðan vera hvað varðar munnlegar upplýsingar/leiðsögn til að fræða starfsfólk?²

	Vantar mikið	Vantar	Vantar ekki/ Er í góðu lagi	Samtals	Fjöldi
Heild	6,0	23,0	71,0	100%	248
Kyn					
Karl	2,5	27,5	70,0	100%	40
Kona	6,8	21,7	71,5	100%	207
Aldur ^{óg()}					
30 ára og yngri	5,1	20,3	74,7	100%	79
31 til 40 ára	0,0	26,8	73,2	100%	41
41 til 50 ára	8,2	18,0	73,8	100%	61
51 til 60 ára	10,2	32,7	57,1	100%	49
61 árs og eldri	6,3	18,8	75,0	100%	16
Búseta ^{óg()}					
Reykjavík	7,0	16,9	76,1	100%	71
Reykjanes og Suðurland	3,8	30,0	66,3	100%	80
Önnur sveitarfélög	7,2	21,6	71,1	100%	97
Menntun ^{óg()}					
Grunnskólapróf	4,3	20,7	75,0	100%	92
Stúdentspróf	4,2	20,8	75,0	100%	24
Annað próf á framhaldssk.stigi/Stuðningsfulltrúi	9,3	29,6	61,1	100%	54
Þroskaþjálfari	7,1	19,0	73,8	100%	42
Annað próf á háskólastigi	4,3	26,1	69,6	100%	23
Starfsaldur ^{óg()}					
Skemur en 1 ár	2,9	11,4	85,7	100%	35
1 til 3 ár	1,7	23,3	75,0	100%	60
4 til 6 ár	7,3	18,2	74,5	100%	55
7 til 10 ár	7,1	35,7	57,1	100%	42
Lengur en 10 ár	10,9	23,6	65,5	100%	55

* Marktækur munur er á meðaltölum hópa; $p < 0.05$

** Marktækur munur er á meðaltölum hópa; $p < 0.01$

*** Marktækur munur er á meðaltölum hópa; $p < 0.001$

óg: Marktæktarpróf er ógilt

Fjórum af hverjum fimm fannst staðan hvað varðar bækur um öldrun til að fræða starfsfólk ekki nægilega góð. Munur kom fram á svörum fólks eftir aldri þar sem svarendur á aldrinum 31 til 50 ára voru óánægðari með stöðuna en aðrir svarendur. Þegar flokkarnir *Vantar mikið* og *Vantar*

² Sé marktæktarpróf ógilt eru flokkarnir *Vantar mikið* og *Vantar* sameinaðir í tölfræðiúrvinnslu og er marktækt táknuð innan sviga.

voru sameinaðir kom fram munur á svörum eftir menntun fólks þar sem þeir sem höfðu próf á framhaldsskólastigi öðru en stúdentsprófi eða starfsmenntun stuðningsfulltrúa fannst staðan hvað helst vera í góðu lagi en þeir sem voru menntaðir þroskaþjálfar fannst hún hvað síst vera í góðu lagi (sjá töflu 13).

Tafla 13. Hver finnst þér staðan vera hvað varðar bækur um öldun til að fræða starfsfólk?³

	Vantar mikið	Vantar	Vantar ekki/ Er í góðu lagi	Samtals	Fjöldi
Heild	19,0	61,5	19,4	100%	252
Kyn					
Karl	17,1	65,9	17,1	100%	41
Kona	19,0	61,0	20,0	100%	210
Aldur*					
30 ára og yngri	16,5	58,2	25,3	100%	79
31 til 40 ára	10,0	80,0	10,0	100%	40
41 til 50 ára	30,0	56,7	13,3	100%	60
51 til 60 ára	20,4	61,1	18,5	100%	54
61 árs og eldri	11,8	52,9	35,3	100%	17
Búseta					
Reykjavík	20,8	66,7	12,5	100%	72
Reykjanes og Suðurland	18,3	67,1	14,6	100%	82
Önnur sveitarfélög	18,4	53,1	28,6	100%	98
Menntun óg (*)					
Grunnskólapróf	14,4	66,7	18,9	100%	90
Stúdentspróf	20,8	62,5	16,7	100%	24
Annað próf á framhaldssk.stigi/Stuðningsfulltrúi	16,4	52,7	30,9	100%	55
Þroskaþjálfari	19,6	73,9	6,5	100%	46
Annað próf á háskólastigi	30,4	52,2	17,4	100%	23
Starfsaldur					
Skemur en 1 ár	9,1	66,7	24,2	100%	33
1 til 3 ár	13,8	63,8	22,4	100%	58
4 til 6 ár	29,1	49,1	21,8	100%	55
7 til 10 ár	17,0	72,3	10,6	100%	47
Lengur en 10 ár	22,4	58,6	19,0	100%	58

* Marktækur munur er á meðaltölum hópa; $p < 0.05$

** Marktækur munur er á meðaltölum hópa; $p < 0.01$

*** Marktækur munur er á meðaltölum hópa; $p < 0.001$

óg: Marktæktarpróf er ógilt

³ Sé marktæktarpróf ógilt eru flokkarnir *Vantar mikið* og *Vantar* sameinaðir í tölfræðiúrvinnslu og er marktækt táknuð innan sviga.

Ef það var eitthvað annað sem svarendum fannst vanta til að fræða starfsfólk gátu þeir tekið það fram. Eins og sjá má í töflu 14 nefndu nokkrir að það vantaði efni um öldrun og sjúkdóma fólks með þroskahömlun, námskeið og fræðsluefni á fleiri tungumálum en íslensku.

Tafla 14. Ef það er annað sem vantar til að fræða starfsfólk, hvað?

	Fjöldi	Hlutfall
Vantar efni um öldrun/sjúkdóma þroskahefts fólks	3	21,4
Vantar fleiri/almenn námskeið (sem hækka mann í launum)	3	21,4
Efni aðeins á íslensku - vantar t.d. á ensku og pólsku	2	14,3
Fleira fagfólk á vinnustöðum	1	7,1
Vantar efni um geðheilsu	1	7,1
Hafa bókina <i>Lífið eftir sextugt</i> aðgengilega	1	7,1
Vantar tíma til að sinna íbúum	1	7,1
Vantar samræmi milli aðstandenda og starfsfólks	1	7,1
Vantar tíma til að fræða starfsfólk	1	7,1
Alls	14	100%

Svarendur voru spurðir hversu oft starfsmannafundir væru haldnir að jafnaði. Hægt var að miða svarið við vikur, mánuði eða ár eftir því hvað hentaði hverjum og einum best. Svörin náðu allt frá einu sinni á ári upp í fimm sinnum í viku. Í töflu 15 er búið að uppfæra svörin á þann hátt að þau miðast öll við fjölda starfsmannafunda á ári. Þar má sjá að hjá nær tveimur af hverjum þremur svarendum voru haldnir starfsmannafundir einu sinni í mánuði (tólf sinnum á ári). Aðeins einn svarandi sótti starfsmannafundi fimm sinnum á viku (260 sinnum á ári) og er það langt um oftar en þeir svarendur sem sóttu fundi næstoftast á ári en það eru þeir sem sækja fundi einu sinni í viku (52 sinnum á ári). Í töflu 16 er ekki reiknað með þeim svaranda sem sækir starfsmannafundi fimm sinnum í viku þar sem sá eini þátttakandi myndi hafa mikil áhrif á meðaltalið. Þegar ekki er reiknað með honum er meðalfjöldi starfsmannafunda rúmlega 12 fundir á ári.

Tafla 15. Hversu oft eru haldnir starfsmannafundir að jafnaði? Miðaðu við þetta ár sem er að líða.

	Fjöldi	Hlutfall	Hlutfall sem svarar
Einu sinni á ári	4	1,3	1,4
Tvisvar á ári	7	2,3	2,4
Þrisvar á ári	4	1,3	1,4
Fjórum sinnum á ári	14	4,5	4,7
Fimm sinnum á ári	13	4,2	4,4
Sex sinnum á ári	12	3,9	4,1
Sjö sinnum á ári	7	2,3	2,4
Átta sinnum á ári	11	3,6	3,7
Níu sinnum á ári	9	2,9	3,0
Tólf sinnum á ári	191	62,0	64,5
24 sinnum á ári	11	3,6	3,7
52 sinnum á ári	12	3,9	4,1
260 sinnum á ári	1	0,3	0,3
Veit ekki	9	2,9	-
Svarar ekki	3	1,0	-
Alls	308	100%	100%

Tafla 16. Hversu oft eru haldnir starfsmannafundir að jafnaði? Miðaðu við þetta ár sem er að líða. Lýsandi tölfræði.

	Fjöldi	Lægsta gildi	Hæsta gildi	Meðaltal	Staðalfrávik
Hversu oft eru haldnir starfsmannafundir að jafnaði á ári?	295	1	52	12,3	9,2

Í töflu 17 má sjá að starfsmannafundir voru alltaf eða oft nýttir til fræðslu hjá ríflega 40% svarenda og stundum hjá öðrum 40% þeirra. Hjá íbúum á Reykjanesi og Suðurlandi voru starfsmannafundir frekar nýttir til fræðslu en hjá íbúum annarra landssvæða.

Tafla 17. Eru starfsmannafundir nýttir til fræðslu?⁴

	Alltaf	Oft	Stundum	Sjaldan	Aldrei	Samtals	Fjöldi
Heild	13,0	28,2	40,5	13,0	5,3	100%	301
Kyn							
Karl	21,2	26,9	38,5	11,5	1,9	100%	52
Kona	11,3	28,6	40,7	13,3	6,0	100%	248
Aldur ^{óg ()}							
30 ára og yngri	17,1	31,6	32,9	14,5	3,9	100%	76
31 til 40 ára	7,0	20,9	55,8	11,6	4,7	100%	43
41 til 50 ára	14,7	24,0	42,7	9,3	9,3	100%	75
51 til 60 ára	9,2	31,6	34,2	19,7	5,3	100%	76
61 árs og eldri	17,2	31,0	51,7	0,0	0,0	100%	29
Búseta ^{**}							
Reykjavík	8,1	25,6	45,3	12,8	8,1	100%	86
Reykjanes og Suðurland	23,4	29,8	28,7	16,0	2,1	100%	94
Önnur sveitarfélög	8,3	28,9	46,3	10,7	5,8	100%	121
Menntun ^{óg ()}							
Grunnskólapróf	12,5	27,7	42,0	11,6	6,3	100%	112
Stúdentspróf	20,8	29,2	16,7	25,0	8,3	100%	24
Annað próf á framhaldssk.stigi/Stuðningsfulltrúi	12,5	33,3	36,1	12,5	5,6	100%	72
Þroskaþjálfari	12,2	26,5	51,0	8,2	2,0	100%	49
Annað próf á háskólastigi	10,3	20,7	48,3	17,2	3,4	100%	29
Starfsaldur ^{óg ()}							
Skemur en 1 ár	18,8	25,0	43,8	9,4	3,1	100%	32
1 til 3 ár	17,6	36,5	25,7	12,2	8,1	100%	74
4 til 6 ár	6,5	27,4	48,4	14,5	3,2	100%	62
7 til 10 ár	16,1	26,8	39,3	12,5	5,4	100%	56
Lengur en 10 ár	9,2	23,7	48,7	14,5	3,9	100%	76

* Marktækur munur er á meðaltölum hópa; $p < 0.05$

** Marktækur munur er á meðaltölum hópa; $p < 0.01$

*** Marktækur munur er á meðaltölum hópa; $p < 0.001$

óg: Marktæktarpróf er ógilt

⁴ Sé marktæktarpróf ógilt eru flokkarnir *Sjaldan* og *Aldrei* sameinaðir í tölfræðiúrvinnslu og er marktækt táknuð innan sviga.

Skyldur starfsfólks og aðstaða þeirra

Aðstaða starfsfólks var í flestum tilfellum herbergi inni á heimilinu (30%) eða herbergi í sameign (27%). Ef enginn svarmöguleikanna í spurningalistanum átti við gátu þátttakendur skráð svar sitt sem *annað*. Þegar farið var í gegnum þessi opnu svör var ljóst að tæp 23% svarenda skráðu að engin sérstök vinnuaðstaða væri til staðar fyrir starfólkið (sjá töflu 18).

Tafla 18. Hvar er vinnuaðstaða starfsmanna?

	Fjöldi	Hlutfall	Hlutfall sem svarar
Herbergi inni á heimilinu	91	29,5	30,2
Herbergi í sameign	80	26,0	26,6
Húsnæði í tengslum við sambýlið	39	12,7	13,0
Lítill/opin skrifstofa eða skrifstofa yfirmanns	13	4,2	4,3
Starfsmannaíbúð	8	2,6	2,7
Í skammtímvistun	2	0,6	0,7
Engin aðstaða/heimilið allt	68	22,1	22,6
Svarar ekki	7	2,3	-
Alls	308	100%	100%

Svarendur voru því næst beðnir að leggja mat á þessa aðstöðu starfsfólks og þótti 28% þeirra hún vera mjög góð, 37% bærileg og 15% ekki góð. Tæp 20% þótti aðstaðan frekar eða mjög slæm. Konur töldu aðstöðuna vera verri en karlar og eins og vænta mátti töldu aðstöðulausir starfsmenn aðstöðuna vera verri en þeir sem einhverja aðstöðu höfðu. Þeir sem höfðu aðstöðu í tengslum við sambýlið, t.d. bílskúr, voru hvað sáttastir við aðstöðuna (sjá töflu 19).

**Tafla 19. Hvernig metur þú þessa aðstöðu? (Framhald af spurningunni: Hver er vinnu-
aðstaða starfsmanna?)⁵**

	Mjög góð	Bærileg	Ekki góð	Frekar slæm	Mjög slæm	Samtals	Fjöldi
Heild	27,6	37,2	15,4	5,8	14,0	100%	293
Kyn**							
Karl	45,1	39,2	11,8	2,0	2,0	100%	51
Kona	24,1	36,9	16,2	6,6	16,2	100%	241
Aldur ^{óg ()}							
30 ára og yngri	40,3	31,2	11,7	5,2	11,7	100%	77
31 til 40 ára	26,8	34,1	12,2	7,3	19,5	100%	41
41 til 50 ára	28,2	38,0	19,7	5,6	8,5	100%	71
51 til 60 ára	17,8	43,8	17,8	5,5	15,1	100%	73
61 árs og eldri	17,2	37,9	13,8	6,9	24,1	100%	29
Búseta							
Reykjavík	27,9	39,5	11,6	7,0	14,0	100%	86
Reykjanes og Suðurland	26,4	28,6	22,0	5,5	17,6	100%	91
Önnur sveitarfélög	28,4	42,2	12,9	5,2	11,2	100%	116
Menntun ^{óg ()}							
Grunnskólapróf	28,0	39,3	12,1	7,5	13,1	100%	107
Stúdentspróf	24,0	32,0	24,0	8,0	12,0	100%	25
Annað próf á framhaldssk.stigi/Stuðningsfulltrúi	26,8	40,8	14,1	4,2	14,1	100%	71
Þroskaþjálfari	23,4	34,0	17,0	4,3	21,3	100%	47
Annað próf á háskólastigi	31,0	34,5	20,7	6,9	6,9	100%	29
Starfsaldur ^{óg ()}							
Skemur en 1 ár	34,3	42,9	17,1	0,0	5,7	100%	35
1 til 3 ár	38,0	26,8	18,3	7,0	9,9	100%	71
4 til 6 ár	19,7	45,9	14,8	4,9	14,8	100%	61
7 til 10 ár	25,0	38,5	15,4	9,6	11,5	100%	52
Lengur en 10 ár	23,3	37,0	11,0	5,5	23,3	100%	73
Vinnuástaða starfsmanna**							
Herbergi inni á heimilinu	27,8	37,8	17,8	5,6	11,1	100%	35
Húsnæði í tengslum við sambýlið	41,0	35,9	15,4	2,6	5,1	100%	71
Herbergi í sameign	25,3	48,1	11,4	6,3	8,9	100%	61
Annað	26,3	34,2	21,1	5,3	13,2	100%	52
Engin aðstaða/heimilið allt	18,2	22,7	13,6	6,8	38,6	100%	73

* Marktækur munur er á meðaltölum hópa; $p < 0.05$

** Marktækur munur er á meðaltölum hópa; $p < 0.01$

*** Marktækur munur er á meðaltölum hópa; $p < 0.001$

óg: Marktæktarpróf er ógilt

Þriðjungur svarenda sagði starfsfólk ekki hittast utan vakta og tveir af hverjum þremur sögðu starfsfólk hittast utan vakta, í flestum tilfellum hittist fólk þó ekki oft. Ekki reyndist munur á svörum fólks eftir bakgrunni (sjá töflu 20). Það starfsfólk sem hittist utan vakta gerði það hvað

⁵ Sé marktæktarpróf ógilt eru flokkarnir *Frekar slæm* og *Mjög slæmi* sameinaðir í tölfraeðiúrvinnslu og er marktækt táknuð innan sviga.

helst til að fara yfir málefni tengd vinnunni á starfsmannafundum og starfsdögum. Einnig hittist fólk á skipulögðum skemmtunum svo sem árshátíð og litlu jólum sem og óformlegum skemmtunum þar sem starfsfólk fór saman út að borða eða hittist yfir kaffibolla (sjá töflu 21).

Tafla 20. Hittist starfsfólk á heimilinu utan vakta?

	Já, oft	Já, en mjög sjaldan	Nei	Samtals	Fjöldi
Heild	7,6	60,3	32,1	100%	302
Kyn					
Karl	7,7	63,5	28,8	100%	52
Kona	7,6	59,8	32,5	100%	249
Aldur					
30 ára og yngri	3,7	70,4	25,9	100%	81
31 til 40 ára	9,5	57,1	33,3	100%	42
41 til 50 ára	6,8	53,4	39,7	100%	73
51 til 60 ára	9,3	61,3	29,3	100%	75
61 árs og eldri	10,3	51,7	37,9	100%	29
Búseta					
Reykjavík	4,5	60,2	35,2	100%	88
Reykjanes og Suðurland	6,5	60,2	33,3	100%	93
Önnur sveitarfélög	10,7	60,3	28,9	100%	121
Menntun					
Grunnskólapróf	9,1	61,8	29,1	100%	110
Stúdentspróf	7,7	50,0	42,3	100%	26
Annað próf á framhaldssk.stigi/Stuðningsfulltrúi	12,3	54,8	32,9	100%	73
Þroskaþjálfari	2,1	66,7	31,3	100%	48
Annað próf á háskólastigi	3,3	53,3	43,3	100%	30
Starfsaldur					
Skemur en 1 ár	7,9	57,9	34,2	100%	38
1 til 3 ár	4,1	58,1	37,8	100%	74
4 til 6 ár	6,6	65,6	27,9	100%	61
7 til 10 ár	9,3	72,2	18,5	100%	54
Lengur en 10 ár	10,8	51,4	37,8	100%	74

* Marktækur munur er á meðaltölum hópa; $p < 0.05$

** Marktækur munur er á meðaltölum hópa; $p < 0.01$

*** Marktækur munur er á meðaltölum hópa; $p < 0.001$

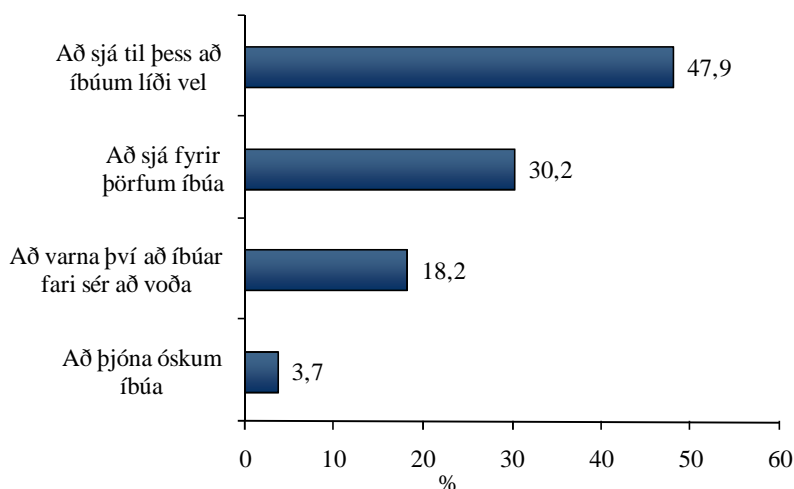
óg: Marktæktaþróf er ógilt

Tafla 21. Ef starfsfólk hittist utan vakta, til hvers?

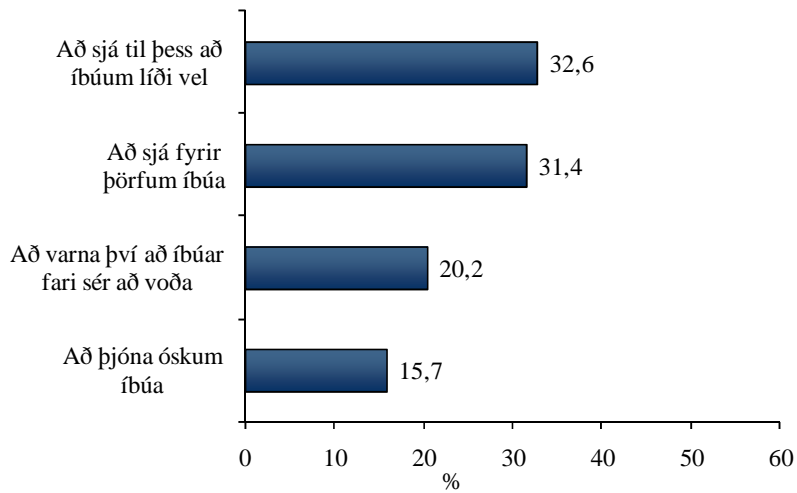
	Fjöldi	Hlutfall	Hlutfall sem svarar
Fræðsla og málefni tengd vinnunni	22	7,1	31,9
Skipulagðar skemmtanir fyrir starfsfólk	15	4,9	21,7
Óformlegar skemmtanir starfsfólks	13	4,2	18,8
Bæði fræðsla og skemmtun, t.d. starfsdagar	10	3,2	14,5
Til að skemmta sér og kynnast betur	9	2,9	13,0
Starfsfólk hittist ekki utan vakta/Á ekki við	104	33,8	-
Svarar ekki	135	43,8	-
Alls	308	100%	100%

Þátttakendur voru beðnir að forgangsraða megin skyldum sínum gagnvart íbúum. Um var að ræða fjögur atriði sem svarendur gáfu númer frá 1 upp í 4 þar sem 1 stóð fyrir megin skyldu starfsmanns, 2 stóð fyrir það sem var næst mikilvægast, þar á eftir 3 og loks 4 fyrir það sem hafði minnst vægi. Í heildina litið þótti svarendum mikilvægast að sjá til þess að íbúum liði vel og þar á eftir að séð væri fyrir þörfum þeirra.

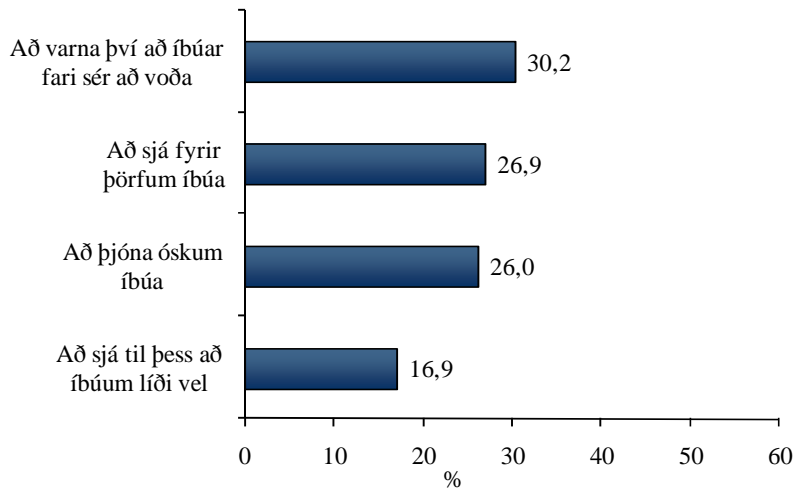
Mynd 2 sýnir hve hátt hlutfall svarenda setti hvert atriði í fyrsta sæti, mynd 3 sýnir hve hátt hlutfall svarenda setti hvert atriði í annað sæti, mynd 4 sýnir þriðja sæti og mynd 5 sýnir fjórða sæti. Þegar myndir 2 og 3 eru skoðaðar má sjá að 81% svarenda setti það í fyrsta eða annað sæti að sjá til þess að íbúum liði vel, 62% setti það í fyrsta eða annað sæti að sjá fyrir þörfum íbúa, 38% settu það í fyrsta eða annað sæti að varna því að íbúar fari sér að voða og 19% svarenda settu það að þjóna óskum íbúa í fyrsta eða annað sæti.



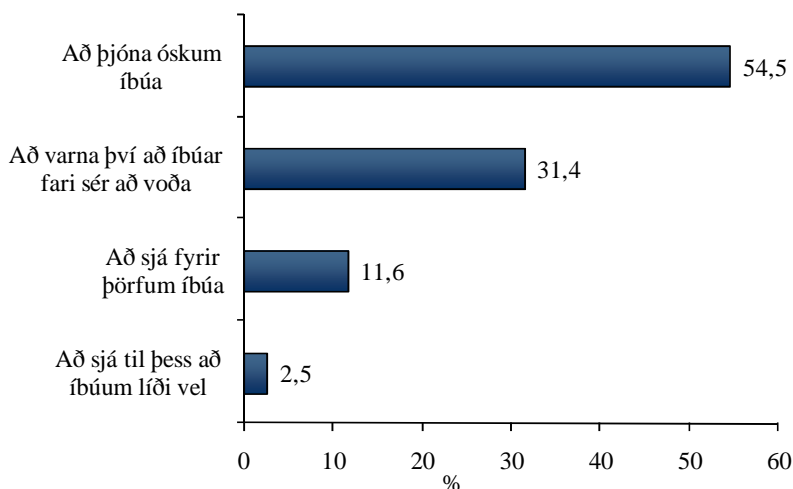
Mynd 2. Hverjar eru skyldur þínar við íbúa. Megin skylda.



Mynd 3. Hverjar eru skyldur þínar við íbúa. Næstmikilvægast.



Mynd 4. Hverjar eru skyldur þínar við íbúa. Þriðja mikilvægast.



Mynd 5. Hverjar eru skyldur þínar við íbúa. Fjórða mikilvægast.

Töflur 22 til 25 sýna hvernig svarendum fannst hafa tekist að sjá fyrir þörfum íbúa (tafla 22), þjóna óskum íbúa (tafla 23), varna því að íbúar fari sér að voða (tafla 24) og sjá til þess að íbúum líði vel (tafla 25). Milli 95% og 99% svarenda fannst hafa tekist frekar eða mjög vel til með umrædd atriði en sökum lítillar dreifingar í svörum var ekki unnt að greina þau eftir bakgrunni fólks.

Tafla 22. Hvernig finnst þér hafa tekist að sjá fyrir þörfum íbúa?

	Fjöldi	Hlutfall	
		Hlutfall	sem svarar
Mjög vel	144	46,8	48,2
Frekar vel	145	47,1	48,5
Frekar illa	6	1,9	2,0
Mjög illa	4	1,3	1,3
Svarar ekki	9	2,9	-
Alls	308	100%	100%

Tafla 23. Hvernig finnst þér hafa tekist að þjóna óskum íbúa?

	Fjöldi	Hlutfall	
		Hlutfall	sem svarar
Mjög vel	110	35,7	37,4
Frekar vel	169	54,9	57,5
Frekar illa	12	3,9	4,1
Mjög illa	3	1,0	1,0
Svarar ekki	14	4,5	-
Alls	308	100%	100%

Tafla 24. Hvernig finnst þér hafa tekist að varna því að íbúar fari sér að voða?

	Fjöldi	Hlutfall	Hlutfall sem svarar
Mjög vel	185	60,1	63,1
Frekar vel	99	32,1	33,8
Frekar illa	5	1,6	1,7
Mjög illa	4	1,3	1,4
Svarar ekki	15	4,9	-
Alls	308	100%	100%

Tafla 25. Hvernig finnst þér hafa tekist að sjá til þess að íbúum líði vel?

	Fjöldi	Hlutfall	Hlutfall sem svarar
Mjög vel	172	55,8	58,3
Frekar vel	120	39,0	40,7
Frekar illa	1	0,3	0,3
Mjög illa	2	0,6	0,7
Svarar ekki	13	4,2	-
Alls	308	100%	100%

Spurt var opið hvort það væru einhvern verkefni sem svarendur vildu sinna en töldu sig ekki hafa tíma til. Í töflu 26 má sjá að flestir þeirra sem svöruðu vildu fá meiri tíma til að veita hverjum og einum íbúa persónulega og nána þjónustu og veita þeim einstaklingsmiðaðri félagsskap. Auk þess fannst mörgum vanta tíma til að fara út fyrir heimilið og taka þátta í félagslífi og tímstundum með íbúunum.

Tafla 26. Lýstu þeim verkefnum sem þú vilt sinna en telur þig ekki hafa tíma til að gera.

	Fjöldi	Hlutfall af svörum	Hlutfall af svarendum*
Veita nána og persónulega þjónustu/Sinna félagslegu hliðinni	51	37,8	42,5
Fara út fyrir heimilið/Félagslíf íbúa	40	29,6	33,3
Fara að óskum íbúa	26	19,3	21,7
Byggja upp innra starf/Sinna faglegu hliðinni	8	5,9	6,7
Annað	10	7,4	8,3
Alls	135	100,0%	112,5%

* Svarendur gátu nefnt allt sem við átti, því er hlutfall svarenda alls yfir 100%.

Hagir íbúa og daglegt líf þeirra

Þrír af hverjum fjórum þátttakendum sögðu íbúa vera gengna til náða á ákveðnum tíma kvölds. Marktækur munur var á svörum karla og kvenna þar sem konur svöruðu spurningunni frekar játandi en karlar (sjá töflu 27). Mikill meirihluti svarenda taldi þetta mál vera í nokkuð eða mjög góðu lagi (sjá töflu 28). Þar sem íbúar voru yfirleitt gengnir til náða á ákveðnum tíma kvöld voru svarendur spurðir hvenær það væri. Ekki var öllum svarendur mögulegt að gefa eitt tiltekið svar þar sem íbúar gengur til náða á misjöfnum tíma kvölds en af þeim 174 sem gáfu svar gengu íbúar að jafnaði til náða á milli klukkan 22:00 og 22:30.

Tafla 27. eru íbúar yfirleitt gengnir til náða á ákveðnum tíma kvölds?

	Já	Nei	Samtals	Fjöldi
Heild	77,4	22,6	100%	297
Kyn*				
Karl	66,0	34,0	100%	50
Kona	80,1	19,9	100%	246
Aldur				
30 ára og yngri	80,2	19,8	100%	81
31 til 40 ára	75,0	25,0	100%	40
41 til 50 ára	72,6	27,4	100%	73
51 til 60 ára	78,1	21,9	100%	73
61 árs og eldri	82,1	17,9	100%	28
Búseta				
Reykjavík	77,0	23,0	100%	87
Reykjanes og Suðurland	83,9	16,1	100%	93
Önnur sveitarfélög	72,6	27,4	100%	117
Menntun				
Grunnskólapróf	83,3	16,7	100%	108
Stúdentspróf	73,1	26,9	100%	26
Annað próf á framhaldssk.stigi/Stuðningsfulltrúi	80,3	19,7	100%	71
Þroskaþjálfari	71,4	28,6	100%	49
Annað próf á háskólastigi	67,9	32,1	100%	28
Starfsaldur				
Skemur en 1 ár	86,5	13,5	100%	37
1 til 3 ár	78,9	21,1	100%	71
4 til 6 ár	83,3	16,7	100%	60
7 til 10 ár	70,9	29,1	100%	55
Lengur en 10 ár	71,2	28,8	100%	73

* Marktækur munur er á meðaltölum hópa; $p < 0.05$

** Marktækur munur er á meðaltölum hópa; $p < 0.01$

*** Marktækur munur er á meðaltölum hópa; $p < 0.001$

óg: Marktæktarpróf er ógilt

Tafla 28. Telur þú þetta mál vera í góðu lagi? (Framhald af spurningunni: Eru íbúar yfirleitt gengnir til náða á ákveðnum tíma kvölds?)

	Fjöldi	Hlutfall	Hlutfall sem svarar
Já, mjög góðu lagi	162	52,6	53,5
Já, nokkuð góðu lagi	134	43,5	44,2
Nei	7	2,3	2,3
Svarar ekki	5	1,6	-
Alls	308	100%	100%

Þrír af hverjum fjórum sögðu aðra en íbúa hafa lykla að einkarýmum þeirra en þannig var síður ástatt hjá íbúum í Reykjavík en íbúum annarra landssvæða (sjá töflu 29). Mikill meirihluti svarenda taldi þetta mál vera í nokkuð eða mjög góðu lagi (sjá töflu 30). Í flestum tilfellum voru það starfsmenn sem höfðu lykla að einkarými íbúa (sjá töflu 31).

Tafla 29. Hafa aðrir en íbúar lykla að einkarými þeirra?

	Já	Nei	Samtals	Fjöldi
Heild	74,4	25,6	100%	293
Kyn				
Karl	68,6	31,4	100%	51
Kona	75,5	24,5	100%	241
Aldur				
30 ára og yngri	76,9	23,1	100%	78
31 til 40 ára	79,1	20,9	100%	43
41 til 50 ára	65,3	34,7	100%	72
51 til 60 ára	75,0	25,0	100%	68
61 árs og eldri	83,3	16,7	100%	30
Búseta***				
Reykjavík	54,7	45,3	100%	86
Reykjanes og Suðurland	84,4	15,6	100%	90
Önnur sveitarfélög	81,2	18,8	100%	117
Menntun				
Grunnskólapróf	78,5	21,5	100%	107
Stúdentspróf	83,3	16,7	100%	24
Annað próf á framhaldssk.stigi/Stuðningsfulltrúi	68,6	31,4	100%	70
Þroskaþjálfí	70,8	29,2	100%	48
Annað próf á háskólastigi	72,4	27,6	100%	29
Starfsaldur				
Skemur en 1 ár	77,8	22,2	100%	36
1 til 3 ár	73,2	26,8	100%	71
4 til 6 ár	76,2	23,8	100%	63
7 til 10 ár	77,6	22,4	100%	49
Lengur en 10 ár	71,2	28,8	100%	73

* Marktækur munur er á meðaltölum hópa; $p < 0.05$

** Marktækur munur er á meðaltölum hópa; $p < 0.01$

*** Marktækur munur er á meðaltölum hópa; $p < 0.001$

óg: Marktektarpróf er ógilt

Tafla 30. Telur þú þetta mál vera í góðu lagi? (Framhald af spurningunni: Hafa aðrir en íbúar lykla að einkarými þeirra?)

	Fjöldi	Hlutfall	Hlutfall sem svarar
Já, mjög góðu lagi	189	61,4	65,2
Já, nokkuð góðu lagi	96	31,2	33,1
Nei	5	1,6	1,7
Svarar ekki	18	5,8	-
Alls	308	100%	100%

Tafla 31. Ef aðrir en íbúar hafa lykla að einkarými þeirra, hverjir?

	Fjöldi	Hlutfall	Hlutfall sem svarar
Starfsfólk	145	47,1	77,5
Ólæst	20	6,5	10,7
Forstöðukona/deildarstjóri/yfirmaður	14	4,5	7,5
Bæði starfsfólk og aðstandendur	8	2,6	4,3
Engin(n) með lykla/Á ekki við	71	23,1	-
Veit ekki	4	1,3	-
Svarar ekki	46	14,9	-
Alls	308	100%	100%

Eins og sjá má í töflu 19 sögðu tæp 40% að allir íbúarnir ákveddu sjálfir hverju þeir klæddust og tæp 30% sögðu flesta ákveða það. Íbúar utan Reykjavíkur, Reykjaness og Suðurlands ákveða síður sjálfir hverju þeir klæðast en íbúar Reykjavíkur og nágrennis (sjá töflu 32). Mikill meirihluti svarenda taldi þetta mál vera í nokkuð eða mjög góðu lagi (sjá töflu 33).

Tafla 32. Ákveða íbúar sjálfir hverju þeir klæðast?⁶

	Allir	Flestir	Sumir	Fáir	Enginn	Samtals	Fjöldi
Heild	39,4	29,0	22,1	9,1	0,3	100%	307
Kyn ^{óg()}							
Karl	41,2	29,4	25,5	3,9	0,0	100%	51
Kona	39,2	29,0	21,2	10,2	0,4	100%	255
Aldur ^{óg()}							
30 ára og yngri	42,0	24,7	18,5	14,8	0,0	100%	81
31 til 40 ára	39,5	25,6	32,6	2,3	0,0	100%	43
41 til 50 ára	40,8	35,5	15,8	7,9	0,0	100%	76
51 til 60 ára	38,7	29,3	21,3	10,7	0,0	100%	75
61 árs og eldri	33,3	23,3	36,7	3,3	3,3	100%	30
Búseta ^{***}							
Reykjavík	48,9	34,4	8,9	7,8	0,0	100%	90
Reykjanes og Suðurland	44,7	34,0	16,0	5,3	0,0	100%	94
Önnur sveitarfélög	28,5	21,1	36,6	13,0	0,8	100%	123
Menntun ^{óg()}							
Grunnskólapróf	32,5	28,9	28,1	9,6	0,9	100%	114
Stúdentspróf	46,2	15,4	19,2	19,2	0,0	100%	26
Annað próf á framhaldssk.stigi/Stuðningsfulltrúi	37,8	33,8	18,9	9,5	0,0	100%	74
Þroskaþjálfari	42,9	36,7	14,3	6,1	0,0	100%	49
Annað próf á háskólastigi	51,7	17,2	27,6	3,4	0,0	100%	29
Starfsaldur ^{óg()}							
Skemur en 1 ár	44,7	31,6	18,4	5,3	0,0	100%	38
1 til 3 ár	42,5	21,9	23,3	12,3	0,0	100%	73
4 til 6 ár	36,5	36,5	15,9	11,1	0,0	100%	63
7 til 10 ár	39,3	30,4	21,4	8,9	0,0	100%	56
Lengur en 10 ár	36,8	26,3	28,9	6,6	1,3	100%	76

* Marktækur munur er á meðaltölum hópa; $p < 0.05$

** Marktækur munur er á meðaltölum hópa; $p < 0.01$

*** Marktækur munur er á meðaltölum hópa; $p < 0.001$

óg: Marktæktarpróf er ógilt

Tafla 33. Telur þú þetta mál vera í góðu lagi? (Framhald af spurningunni: Ákveða íbúar sjálfir hverju þeir klæðast?)

	Fjöldi	Hlutfall	Hlutfall sem svarar
Já, mjög góðu lagi	205	66,6	67,9
Já, nokkuð góðu lagi	93	30,2	30,8
Nei	4	1,3	1,3
Svarar ekki	6	1,9	-
Alls	308	100%	100%

⁶ Sé marktæktarpróf ógilt eru flokkarnir *Frekar ósammála* og *Mjög ósammála* sameinaðir í tölfraeðiúrvinnslu og er marktækt táknuð innan sviga.

Ríflega 43% svarenda sögðu íbúana alltaf eða oft ákveða sjálfir hvenær þeir færu í bað eða sturtu, tæp 20% sögðu þá stundum ákveða það og 37% sögðu þá sjaldan eða aldrei ákveða það sjálfir. Íbúar utan Reykjavíkur, Reykjaness og Suðurlands ákváðu síður sjálfir hvenær þeir færu í bað eða sturtu (sjá töflu 34). Mikill meirihluti svarenda taldi þetta mál vera í nokkuð eða mjög góðu lagi (sjá töflu 35).

Tafla 34. Ákveða íbúar sjálfir hvenær þeir fara í bað/sturtu?

	Alltaf	Oft	Stundum	Sjaldan	Aldrei	Samtals	Fjöldi
Heild	11,9	31,4	19,8	22,1	14,9	100%	303
Kyn**							
Karl	21,6	35,3	25,5	15,7	2,0	100%	51
Kona	10,0	30,7	18,7	23,5	17,1	100%	251
Aldur							
30 ára og yngri	9,9	35,8	21,0	22,2	11,1	100%	81
31 til 40 ára	9,5	28,6	21,4	28,6	11,9	100%	42
41 til 50 ára	16,2	28,4	23,0	18,9	13,5	100%	74
51 til 60 ára	7,9	38,2	17,1	17,1	19,7	100%	76
61 árs og eldri	21,4	14,3	10,7	32,1	21,4	100%	28
Búseta**							
Reykjavík	16,1	39,1	13,8	19,5	11,5	100%	87
Reykjaness og Suðurland	15,1	34,4	23,7	17,2	9,7	100%	93
Önnur sveitarfélög	6,5	23,6	21,1	27,6	21,1	100%	123
Menntun							
Grunnskólapróf	9,0	24,3	18,9	25,2	22,5	100%	111
Stúdentspróf	11,5	30,8	23,1	23,1	11,5	100%	26
Annað próf á framhaldssk.stigi/Stuðningsfulltrúi	10,8	31,1	21,6	21,6	14,9	100%	74
Þroskaþjálfari	14,9	44,7	19,1	17,0	4,3	100%	47
Annað próf á háskólastigi	26,7	30,0	20,0	20,0	3,3	100%	30
Starfsaldur							
Skemur en 1 ár	18,4	15,8	21,1	31,6	13,2	100%	38
1 til 3 ár	11,1	34,7	18,1	22,2	13,9	100%	72
4 til 6 ár	9,5	33,3	23,8	20,6	12,7	100%	63
7 til 10 ár	12,7	34,5	27,3	10,9	14,5	100%	55
Lengur en 10 ár	10,8	31,1	12,2	27,0	18,9	100%	74

* Marktækur munur er á meðaltölum hópa; $p < 0.05$

** Marktækur munur er á meðaltölum hópa; $p < 0.01$

*** Marktækur munur er á meðaltölum hópa; $p < 0.001$

óg: Marktektarpróf er ógilt

Tafla 35. Telur þú þetta mál vera í góðu lagi? (Framhald af spurningunni: Ákveða íbúar sjálfir hvenær þeir fara í bað/sturtu?)

	Fjöldi	Hlutfall	Hlutfall sem svarar
Já, mjög góðu lagi	156	50,6	52,5
Já, nokkuð góðu lagi	126	40,9	42,4
Nei	15	4,9	5,1
Svarar ekki	11	3,6	-
Alls	308	100%	100%

Tæpur helmingur svarenda sagði íbúana alltaf eða oft ákveða sjálfir hvað væri í matinn, tæpur þriðjungur sagði þá stundum ákveða það og rúmur fimmtungur sagði þá sjaldan eða aldrei ákveða það sjálfir. Íbúar utan Reykjavíkur, Reykjaness og Suðurlands ákváðu síður sjálfir hvað væri í matinn (sjá töflu 36). Mikill meirihluti svarenda taldi þetta mál vera í nokkuð eða mjög góðu lagi (sjá töflu 37). Þeir svarendur sem þótti þetta mál ekki vera í lagi nefndu að þeir íbúar sem fengu sjálfir að ráða hvað væri í matinn borðuðu mikið af óhollum mat og þeir íbúar sem ekki fengu að ráða hvað væri í matinn ættu að fá að ráða því til að upplifa meira frelsi.

Tafla 36. Ákveða íbúar sjálfir hvað er í matinn?

	Alltaf	Oft	Stundum	Sjaldan	Aldrei	Samtals	Fjöldi
Heild	19,9	27,7	30,3	15,6	6,5	100%	307
Kyn							
Karl	21,2	17,3	32,7	17,3	11,5	100%	52
Kona	19,7	29,9	29,5	15,4	5,5	100%	254
Aldur							
30 ára og yngri	28,4	21,0	25,9	21,0	3,7	100%	81
31 til 40 ára	14,0	30,2	37,2	14,0	4,7	100%	43
41 til 50 ára	21,1	36,8	21,1	13,2	7,9	100%	76
51 til 60 ára	14,5	26,3	38,2	15,8	5,3	100%	76
61 árs og eldri	17,2	20,7	34,5	10,3	17,2	100%	29
Búseta***							
Reykjavík	35,2	23,1	22,0	13,2	6,6	100%	91
Reykjanes og Suðurland	23,7	30,1	22,6	11,8	11,8	100%	93
Önnur sveitarfélög	5,7	29,3	42,3	20,3	2,4	100%	123
Menntun^{óg ()}							
Grunnskólaþróf	15,0	25,7	35,4	17,7	6,2	100%	113
Stúdentsþróf	30,8	11,5	30,8	23,1	3,8	100%	26
Annað þróf á framhaldssk.stigi/Stuðningsfulltrúi	12,2	28,4	32,4	16,2	10,8	100%	74
Þroskaþjálfari	28,6	32,7	28,6	10,2	0,0	100%	49
Annað þróf á háskólastigi	26,7	36,7	13,3	10,0	13,3	100%	30
Starfsaldur							
Skemur en 1 ár	28,9	21,1	31,6	10,5	7,9	100%	38
1 til 3 ár	20,5	34,2	26,0	13,7	5,5	100%	73
4 til 6 ár	25,4	23,8	28,6	17,5	4,8	100%	63
7 til 10 ár	16,1	21,4	33,9	21,4	7,1	100%	56
Lengur en 10 ár	11,8	32,9	32,9	14,5	7,9	100%	76

* Marktækur munur er á meðaltölum hópa; $p < 0.05$

** Marktækur munur er á meðaltölum hópa; $p < 0.01$

*** Marktækur munur er á meðaltölum hópa; $p < 0.001$

óg: Marktæktarþróf er ógilt

Tafla 37. Telur þú þetta mál vera í góðu lagi? (Framhald af spurningunni: Ákveða íbúar sjálfir hvað er í matinn?)

	Fjöldi	Hlutfall	Hlutfall sem svarar
Já, mjög góðu lagi	163	52,9	53,8
Já, nokkuð góðu lagi	123	39,9	40,6
Nei	17	5,5	5,6
Svarar ekki	5	1,6	-
Alls	308	100%	100%

Mikill meirihluta sagði íbúa hafa möguleika á að stunda tómstundir eða sækja félagsstarf (sjá töflu 38). Vegna þess hve svörin dreifast lítið var ekki unnt að greina þau eftir bakgrunni svarenda.

Tafla 38. Hafa íbúar möguleika á að stunda tómstundir eða sækja félagsstarf?

	Fjöldi	Hlutfall	Hlutfall sem svarar
Já	282	91,6	95,6
Nei	13	4,2	4,4
Veit ekki	7	2,3	-
Svarar ekki	6	1,9	-
Alls	308	100%	100%

Eftir að svarendur voru spurðir hvort íbúar hefðu möguleika á að stunda tómstundir eða sækja félagsstarf voru þeir spurðir hvort þeim þætti það vera í góðu lagi. Eins og sjá má í töflu 39 töldu yfir 90% svarenda þetta vera í nokkuð eða mjög góðu lagi. Þeir sem bjuggu í Reykjavík, á Reykjanesi eða Suðurlandi töldu þetta frekar vera í mjög góðu lagi en þeir sem búsettir voru annars staðar og þeir sem höfðu minnstan starfsaldur fannst þetta frekar vera í mjög góðu lagi en þeir sem höfðu hærri starfsaldur. Í töflu 40 má sjá að þeir sem töldu þessi mál ekki vera í góðu lagi voru einna helst þeirrar skoðunar vegna þess hve framboð tímstunda var lítið fyrir íbúa.

Tafla 39. Telur þú það vera í góðu lagi? (Framhald af spurningunni: Hafa íbúar möguleika á að stunda tómstundir eða sækja félagsstarf?)

	Já, mjög góðu lagi	Já, nokkuð góðu lagi	Nei	Samtals	Fjöldi
Heild	62,6	29,0	8,4	100%	297
Kyn					
Karl	56,9	33,3	9,8	100%	51
Kona	63,7	28,2	8,2	100%	245
Aldur					
30 ára og yngri	75,6	20,5	3,8	100%	78
31 til 40 ára	60,5	25,6	14,0	100%	43
41 til 50 ára	55,6	36,1	8,3	100%	72
51 til 60 ára	53,4	34,2	12,3	100%	73
61 árs og eldri	72,4	24,1	3,4	100%	29
Búseta*					
Reykjavík	67,0	27,3	5,7	100%	88
Reykjanes og Suðurland	71,7	19,6	8,7	100%	92
Önnur sveitarfélög	52,1	37,6	10,3	100%	117
Menntun					
Grunnskólapróf	67,9	25,5	6,6	100%	106
Stúdentspróf	69,2	19,2	11,5	100%	26
Annað próf á framhaldssk.stigi/Stuðningsfulltrúi	59,7	36,1	4,2	100%	72
Þroskaþjálfí	51,0	34,7	14,3	100%	49
Annað próf á háskólastigi	60,0	30,0	10,0	100%	30
Starfsaldur*					
Skemur en 1 ár	83,8	16,2	0,0	100%	37
1 til 3 ár	68,6	27,1	4,3	100%	70
4 til 6 ár	63,9	23,0	13,1	100%	61
7 til 10 ár	52,7	38,2	9,1	100%	55
Lengur en 10 ár	52,1	35,6	12,3	100%	73

* Marktækur munur er á meðaltölum hópa; $p < 0.05$

** Marktækur munur er á meðaltölum hópa; $p < 0.01$

*** Marktækur munur er á meðaltölum hópa; $p < 0.001$

óg: Marktæktarpróf er ógilt

Tafla 40. Hvers vegna telur þú það ekki vera í góðu lagi? (Framhald fyrir þá sem töldu möguleika íbúa á tómstundastarfi ekki vera í lagi?)

	Fjöldi	Hlutfall	Hlutfall sem svarar
Lítið í boði/Lítill fjölbreytni	17	5,5	81,0
Vantar fleira starfsfólk	3	1,0	14,3
Of dýrt	1	0,3	4,8
Á ekki við	281	91,2	5,6
Svarar ekki	6	1,9	-
Alls	308	100%	100%

Yfir helmingur svarenda taldi eitthvað hindra íbúa í þátttöku í félags- og/eða tómstundastarfi en ekki kom fram munur á svörum fólks eftir bakgrunni (sjá töflu 41). Í töflu 42 má sjá að það var helst heilsufar íbúa og skortur á starfsfólki sem hindraði fólk í þátttöku í félags- og/eða tómstundastarfi.

Tafla 41. Er eitthvað sem hindrar íbúa í þátttöku í félags- og/eða tómstundastarfi?

	Já	Nei	Samtals	Fjöldi
Heild	54,7	45,3	100%	274
Kyn				
Karl	50,0	50,0	100%	44
Kona	55,5	44,5	100%	229
Aldur				
30 ára og yngri	54,3	45,7	100%	70
31 til 40 ára	51,2	48,8	100%	41
41 til 50 ára	54,4	45,6	100%	68
51 til 60 ára	56,5	43,5	100%	69
61 árs og eldri	60,0	40,0	100%	25
Búseta				
Reykjavík	46,8	53,2	100%	79
Reykjanes og Suðurland	56,6	43,4	100%	83
Önnur sveitarfélög	58,9	41,1	100%	112
Menntun				
Grunnskólapróf	53,7	46,3	100%	95
Stúdentspróf	50,0	50,0	100%	24
Annað próf á framhaldssk.stigi/Stuðningsfulltrúi	50,7	49,3	100%	69
Þroskaþjálfari	62,5	37,5	100%	48
Annað próf á háskólastigi	57,7	42,3	100%	26
Starfsaldur				
Skemur en 1 ár	42,4	57,6	100%	33
1 til 3 ár	47,6	52,4	100%	63
4 til 6 ár	50,9	49,1	100%	55
7 til 10 ár	61,2	38,8	100%	49
Lengur en 10 ár	64,9	35,1	100%	74

* Marktækur munur er á meðaltölum hópa; $p < 0.05$

** Marktækur munur er á meðaltölum hópa; $p < 0.01$

*** Marktækur munur er á meðaltölum hópa; $p < 0.001$

óg: Marktæktafpróf er ógilt

Tafla 42. Ef það er eitthvað sem hindrar íbúa í þátttöku í félags- og/eða tómstundastarfi, hvað?

	Fjöldi	Hlutfall af svörum	Hlutfall af svarendum*
Heilsufar íbúa	67	43,2	47,9
Skortur á starfsfólki/Tímaleysi starfsfólks	42	27,1	30,0
Ekki nægilegt framboð á tómstundum við hæfi	16	10,3	11,4
Akstur/ferðaþjónsta vantar eða hentar ekki	11	7,1	7,9
Aðgengi fyrir fatlaða ábótavant	7	4,5	5,0
Áhugaleysi íbúa	4	2,6	2,9
Fjárskortur	2	1,3	1,4
Annað	6	3,9	4,3
Alls	155	100,0%	110,7%

* Svarendur gátu nefnt allt sem við átti, því er hlutfall svarenda alls yfir 100%.

Yfir 70% svarenda áttu einhvern þátt í því að skipuleggja hvernig degi íbúanna var háttáð utan búsetunnar. Þeir sem höfðu starfað við búsetuþjónustu lengur en tíu ár áttu hvað helst þátt í að skipuleggja hvernig degi íbúanna var háttáð en þeir sem höfðu starfað við búsetuþjónustu skemur en eitt ár hvað síst (sjá töflu 43). Skipulag starfsmanna fólst fyrst og fremst í afþreyingu íbúa þar sem farið var í bæjarferðir, kaffihús, bíltúra og gönguferðir (sjá töflu 44). Mikill meirihluti svarenda taldi þetta mál vera í nokkuð eða mjög góðu lagi (sjá töflu 45).

Tafla 43. Átt þú einhvern þátt í því að skipuleggja hvernig degi íbúanna er háttað utan búsetunnar?

	Já, talsverðan þátt	Já, en mjög lítið	Nei	Samtals	Fjöldi
Heild	38,9	32,7	28,4	100%	303
Kyn					
Karl	38,0	42,0	20,0	100%	50
Kona	39,3	31,0	29,8	100%	252
Aldur					
30 ára og yngri	32,5	35,0	32,5	100%	80
31 til 40 ára	38,1	35,7	26,2	100%	42
41 til 50 ára	43,2	28,4	28,4	100%	74
51 til 60 ára	42,1	30,3	27,6	100%	76
61 árs og eldri	37,9	37,9	24,1	100%	29
Búseta					
Reykjavík	37,8	32,2	30,0	100%	90
Reykjanes og Suðurland	35,5	38,7	25,8	100%	93
Önnur sveitarfélög	42,5	28,3	29,2	100%	120
Menntun					
Grunnskólapróf	35,4	31,9	32,7	100%	113
Stúdentspróf	38,5	26,9	34,6	100%	26
Annað próf á framhaldssk.stigi/Stuðningsfulltrúi	43,8	32,9	23,3	100%	73
Þroskaþjálfari	46,8	31,9	21,3	100%	47
Annað próf á háskólastigi	37,9	27,6	34,5	100%	29
Starfsaldur*					
Skemur en 1 ár	27,8	27,8	44,4	100%	36
1 til 3 ár	37,0	38,4	24,7	100%	73
4 til 6 ár	30,6	41,9	27,4	100%	62
7 til 10 ár	35,7	28,6	35,7	100%	56
Lengur en 10 ár	56,0	25,3	18,7	100%	75

* Marktækur munur er á meðaltölum hópa; $p < 0.05$

** Marktækur munur er á meðaltölum hópa; $p < 0.01$

*** Marktækur munur er á meðaltölum hópa; $p < 0.001$

óg: Marktektarpróf er ógilt

Tafla 44. Í hverju felst það? (Framhald af spurningunni: Átt þú einhvern þátt í því að skipuleggja hvernig degi íbúanna er háttað utan búsetunnar?)

	Fjöldi	Hlutfall	Hlutfall sem svarar
Skipulag og hugmyndir varðandi afþreyingu	85	27,6	78,7
Skipulag og hugmyndir varðandi daglegt líf íbúa	23	7,5	21,3
Á ekki þátt í að skipuleggja daginn	86	27,9	-
Svarar ekki	114	37,0	-
Alls	308	100%	100%

Tafla 45. Telur þú þetta vera í góðu lagi? (Framhald af spurningunni: Átt þú einhvern þátt í því að skipuleggja hvernig degi íbúanna er háttað utan búsetunnar?)

	Fjöldi	Hlutfall	Hlutfall sem svarar
Já, mjög góðu lagi	131	42,5	46,5
Já, nokkuð góðu lagi	142	46,1	50,4
Nei	9	2,9	3,2
Svarar ekki	26	8,4	-
Alls	308	100%	100%

Tæplega 64% starfsmanna banka alltaf áður en þeir ganga inn í herbergi eða íbúð íbúa, 23% gera það oft og 13% banka stundum, sjaldan eða aldrei. Til að ná fram gildum marktektarprófum voru svör þeirra sem bönkuðu stundum, sjaldan eða aldrei sameinuð. Eftir að það var gert kom fram munur eftir landshlutum þar sem starfsmenn á Reykjanesi og á Suðurlandi voru þeir sem hvað helst bönkuðu alltaf hjá íbúum en starfsmenn sem bjuggu utan við Reykjavík, Reykjanesið og Suðurland voru þeir sem hvað síst bönkuðu alltaf (sjá töflu 46).

Tafla 46. Bankar þú áður en þú gengur inn í herbergi/íbúð íbúa?⁷

	Alltaf	Oft	Stundum	Sjaldan	Aldrei	Samtals	Fjöldi
Heild	63,6	23,4	7,1	2,3	3,6	100%	308
Kyn ^{óg ()}							
Karl	71,2	13,5	5,8	1,9	7,7	100%	52
Kona	62,4	25,1	7,5	2,4	2,7	100%	255
Aldur ^{óg ()}							
30 ára og yngri	65,4	18,5	7,4	6,2	2,5	100%	81
31 til 40 ára	62,8	16,3	14,0	2,3	4,7	100%	43
41 til 50 ára	53,9	32,9	7,9	0,0	5,3	100%	76
51 til 60 ára	64,5	25,0	5,3	1,3	3,9	100%	76
61 árs og eldri	80,0	20,0	0,0	0,0	0,0	100%	30
Búseta ^{óg (**)}							
Reykjavík	65,9	17,6	5,5	2,2	8,8	100%	91
Reykjanes og Suðurland	74,5	14,9	6,4	2,1	2,1	100%	94
Önnur sveitarfélög	53,7	34,1	8,9	2,4	0,8	100%	123
Menntun ^{óg ()}							
Grunnskólapróf	61,4	28,9	6,1	1,8	1,8	100%	114
Stúdentspróf	61,5	26,9	7,7	3,8	0,0	100%	26
Annað próf á framhaldssk.stigi/Stuðningsfulltrúi	62,2	23,0	6,8	1,4	6,8	100%	74
Þroskaþjálfari	65,3	20,4	8,2	2,0	4,1	100%	49
Annað próf á háskólastigi	70,0	13,3	10,0	0,0	6,7	100%	30
Starfsaldur ^{óg ()}							
Skemur en 1 ár	76,3	15,8	5,3	0,0	2,6	100%	38
1 til 3 ár	64,9	18,9	8,1	5,4	2,7	100%	74
4 til 6 ár	57,1	25,4	7,9	3,2	6,3	100%	63
7 til 10 ár	64,3	25,0	5,4	0,0	5,4	100%	56
Lengur en 10 ár	60,5	28,9	7,9	1,3	1,3	100%	76

* Marktækur munur er á meðaltölum hópa; $p < 0.05$

** Marktækur munur er á meðaltölum hópa; $p < 0.01$

*** Marktækur munur er á meðaltölum hópa; $p < 0.001$

óg: Marktektarpróf er ógilt

⁷ Sé marktektarpróf ógilt eru flokkarnir *Stundum*, *Sjaldan* og *Aldrei* sameinaðir í tölfræðiúrvinnslu og er marktekt táknuð innan sviga.

Úrbætur í búsetumálum fólks með þroskahömlun

Að síðustu voru svarendur spurðir í opinni spurningu hvað þeim þótti brýnast að gera í búsetumálum fólks með þroskahömlun. Í töflu 47 má samantekt á svörum fólks þar sem það var beðið um að leggja mat á hvað brýnast væri hvað varðaði afskipti hins opinbera þegar til lengri tíma væri litið. Meirihluti svarenda nefndi að allir ættu að geta fengið búsetu við hæfi eða að aðbúnaður heimilisins ætti að vera með þeim hætti að hentaði íbúum. Í þessu sambandi nefndu margir að íbúar þyrftu stærra einkarými. Einnig kom fram að svarendur vildu efla einstaklingsmiðaða þjónustu við íbúa en í mörgum tilvikum tengdist það því að auka þyrfti fjármagn til málaflokksins, meðal annars til að hækka laun starfsfólks, ráða fleira hæft starfsfólk og gera starfið eftirsóknarverðara.

Tafla 47. Hvað finnst þér brýnast að gera í búsetumálum fólks með þroskahömlun, hvað varðar afskipti hins opinbera þegar til lengri tíma er litið?

	Fjöldi	Hlutfall af svörum	Hlutfall af svarendum*
Að allir fái búsetu við hæfi/Bæta aðbúnað	108	52,7	62,1
Efla einstaklingsmiðaða þjónustu við íbúa	17	8,3	9,8
Hækka laun starfsfólks	14	6,8	8,0
Vantar fjármagn til málaflokksins	13	6,3	7,5
Vantar fleira starfsfólk	12	5,9	6,9
Að gæta þess að íbúar búi með einstaklingum sem henta þeim í sambúð	7	3,4	4,0
Auka möguleika fólks á félagslífi	5	2,4	2,9
Auka afskipti hins opinbera	5	2,4	2,9
Minnka afskipti hins opinbera	4	2,0	2,3
Auðvelda flutninga íbúa á milli húsnaðis og svæða	4	2,0	2,3
Huga betur að heilsu íbúa/Bæta lækniþjónustu og hjúkrun	4	2,0	2,3
Bæta aðgengi á almenningsstöðum og öðru í samfélaginu	3	1,5	1,7
Annað	9	4,4	5,2
Alls	205	100,0%	117,8%

* Svarendur gátu nefnt allt sem við átti, því er hlutfall svarenda alls yfir 100%.

Þegar svarendur lögðu mat á hvað brýnast væri hvað varðaði fólkið sem byggir á því heimili sem það væri í vinnu við nefndu flestir að endurskoða þyrfti búsetu og aðbúnað svo að hver og einn byggir við það form og aðstöðu sem hentaði best. Það sem var hvað helst nefnt á eftir hentugri búsetur fyrir íbúa var skortur á starfsfólki og liðveislu fyrir íbúa og að gæta þyrfti að einstaklingar sem búsettir væru saman hentuðu hver öðrum. Hluti svarenda taldi að efla þyrfti sjálfstæði íbúa, efla persónulegt frelsi þeirra og veita þeim einstaklingsmiðaðri þjónustu (sjá töflu 48).

Tafla 48. Hvað finnst þér brýnast að gera í búsetumálum fólks með þroskahömlun, hvað varðar fólkið á því heimili sem þú vinnur á?

	Fjöldi	Hlutfall af svörum	Hlutfall af svarendum*
Að allir fái búsetu við hæfi/Bæta aðbúnað	54	41,2	47,4
Vantar fleira starfsfólk	15	11,5	13,2
Að gæta þess að íbúar búi með einstaklingum sem henta þeim í sambúð	12	9,2	10,5
Að efla sjálfstæði íbúa/Að íbúar njóti sín sem einstaklingar	12	9,2	10,5
Efla einstaklingsmiðaða þjónustu við íbúa	10	7,6	8,8
Auka möguleika fólks á félagslífi	9	6,9	7,9
Huga betur að heilsu íbúa/Bæta lækniþjónustu og hjúkrun	4	3,1	3,5
Hækka laun starfsfólks	3	2,3	2,6
Vantar fjármagn til málaflokksins	3	2,3	2,6
Annað	9	6,9	7,9
Alls	131	100,0%	114,9%

* Svarendur gátu nefnt allt sem við átti, því er hlutfall svarenda alls yfir 100%.